



DEENEN SCHOOL

VERKENNING CONSEQUENTIES
INTENTIE ISOB TOT OPHEFFEN
VAN DEENENSCHOOL

B
EH
OUD
BOUW
KUNST
BERGEN

STICHTING BEHOUD BOUWKUNST BERGEN



INLEIDING

Aanleiding tot dit onderzoek van onze stichting zijn de recente alarmerende berichten van RTV 80, d.d. 14 juni en 1 juli 2023 (zie Bijlagen 1 en 2). Daarin wordt ingegaan op het voorlopig standpunt van de Intergemeentelijke Stichting Openbaar Basisonderwijs (ISOB). Directeur ISOB Robert Smid zegt hierin het volgende:

“In verhouding tot het aantal leerlingen zijn er in Bergen veel basisscholen. Om nu én in de toekomst te zorgen dat leerlingen dicht bij huis kwalitatief, hoogwaardig openbaar onderwijs kunnen blijven volgen, is het wenselijke dat scholen een zekere omvang hebben en dus voldoende leerlingen hebben. De Lucebertschool en Van Reenenschool gaan mogelijk samen verder als één openbare basisschool op de locatie van de huidige Lucebertschool. De samenvoeging start mogelijk vanaf het schooljaar 2024-2025. De onderwijskwaliteit op de Van Reenenschool en Lucebertschool is nu goed. ISOB neemt met het plan van de samenvoeging pro-actief haar verantwoordelijkheid.”

Dit onderzoek van SBBB geeft inzicht in de verschillende kwaliteiten van de Van Reenenschool en gaat in op de consequenties van dit voornemen van het ISOB tot samenvoeging en opheffing van de Van Reenenschool en resulteert in samenvattende conclusies en aanbevelingen.

Bestuur Stichting Behoud Bouwkunst Bergen, juli 2023

INHOUD

1. **Beknopte geschiedenis Van Reenenschool**
2. **Functies Van Reenenschool**
3. **Data Van Reenenschool en Lucebertschool**
4. **Acceptabele loopafstand woning – basisschool**
5. **Consequentie intentie ISOB voor bereikbaarheid basisscholen in kern Bergen**
6. **Integraal huisvestingsplan Basisonderwijs kern Bergen 2018-2022**
7. **Rijksmonument Van Reenenschool**
8. **Onderhoud**
9. **Samenvatting conclusies**
10. **Advies**



1. BEKNOPT GESCHIEDENIS VAN REENENSCHOOL

Op 9 oktober 1930 besluit het gemeentebestuur tot de start bouw en gaat akkoord met de inschrijving van aannemer Cees Noort voor de gehele bouw van de Van Reenenschool voor het bedrag van 55.000 gulden, excl. grond en inboedel. Ouders en leerlingen zamelen geld in voor een passend geschenk voor de waterspeelplaats: "aapje op een sokkel". Het beeld is spoorloos verdwenen.

17 juli 1931 Eerste steenlegging door Augusta Mariette, dochter van burgemeester mr. M.D.A. Van Reenen en mevr. M.A.D. van Reenen- Völter.

23 december 1931 Officiële opening van de school (deze bestaat thans 91 jaar!). De Van Reenenschool is een schepping van architect Jan Roggeveen, (tevens directeur gemeentewerken). Het gebouw is gebouwd in de stijl van de Amsterdamse School. Door deze eigen bouwstijl kreeg de Van Reenenschool direct landelijke bekendheid en werd vele malen afgebeeld in architectuur tijdschriften. Het onderdeel 'openluchtschool' met waterspeelplaats zijn komen te vervallen maar werden toen als zeer progressief gezien.

1949 Verbouw bestaand smeerstation tot kleuterschool met 4 lokalen.

1974 Volledige modernisering monumentale hoofdgebouw. De school moest aangepast worden aan de moderne eisen van de tijd, gericht op beter onderwijs in een betere omgeving. Onbenutte ruimten zoals gangen en hal werden ten dienste gesteld van de leerlingen. Elk lokaal moest een verlengstuk naar de gang krijgen t.b.v. groepswork, om een documentatie- centrum te kunnen inrichten, projecten te kunnen doen en voorbereidingen te houden voor dramatische expressie. De hal moest een ontmoetingsruimte worden voor de leerlingen en de zolder een gemeenschappelijke ruimte met mogelijkheden voor theater met toneel.

1998 Bouw noodtrappenhuis hoofdgebouw en bouw dakkapellen.

1998 Verbouw bijgebouw kleuterschool 'Jan Hogervorst' tot gymlokaal.

2005 Totale renovatie van de school. Let wel: dit is inmiddels 18 jaar geleden!

2012 Het plaatsen van zonnepanelen op de dakkapellen van de school.

bron: vanreenenschool.nl en regionaalarchiefalkmaar.nl



Hoofdgebouw met entree en lichtarmatuur



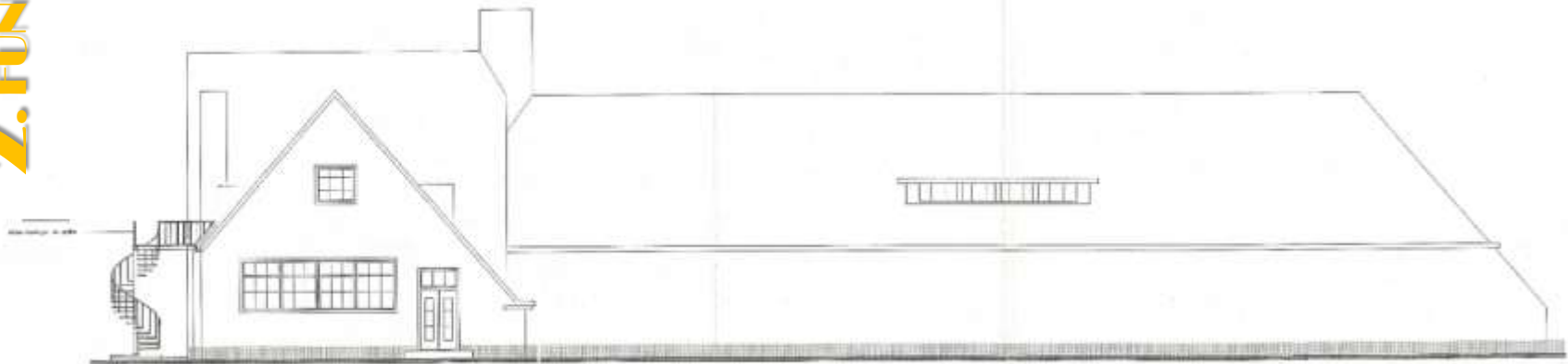
Buitenklas en waterspeelplaats met beeldje (inmiddels vervallen)

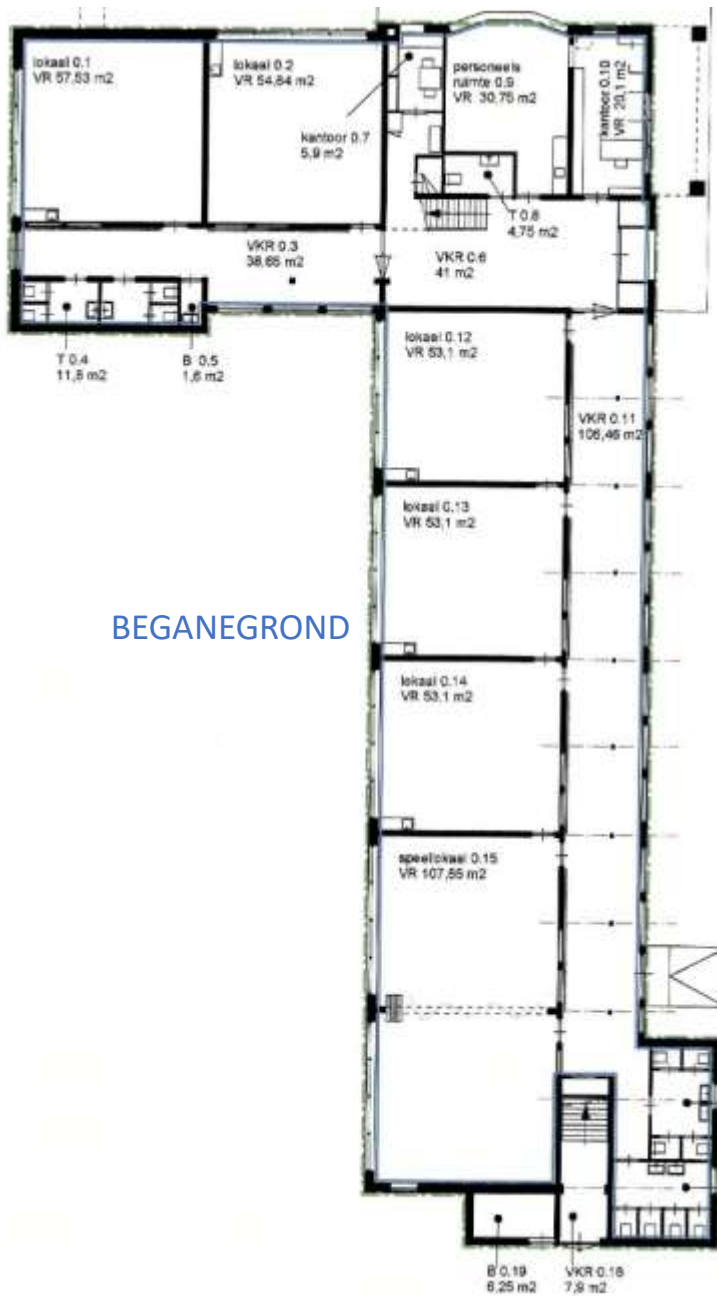


2. FUNCTIES VAN REINENSCHOOL

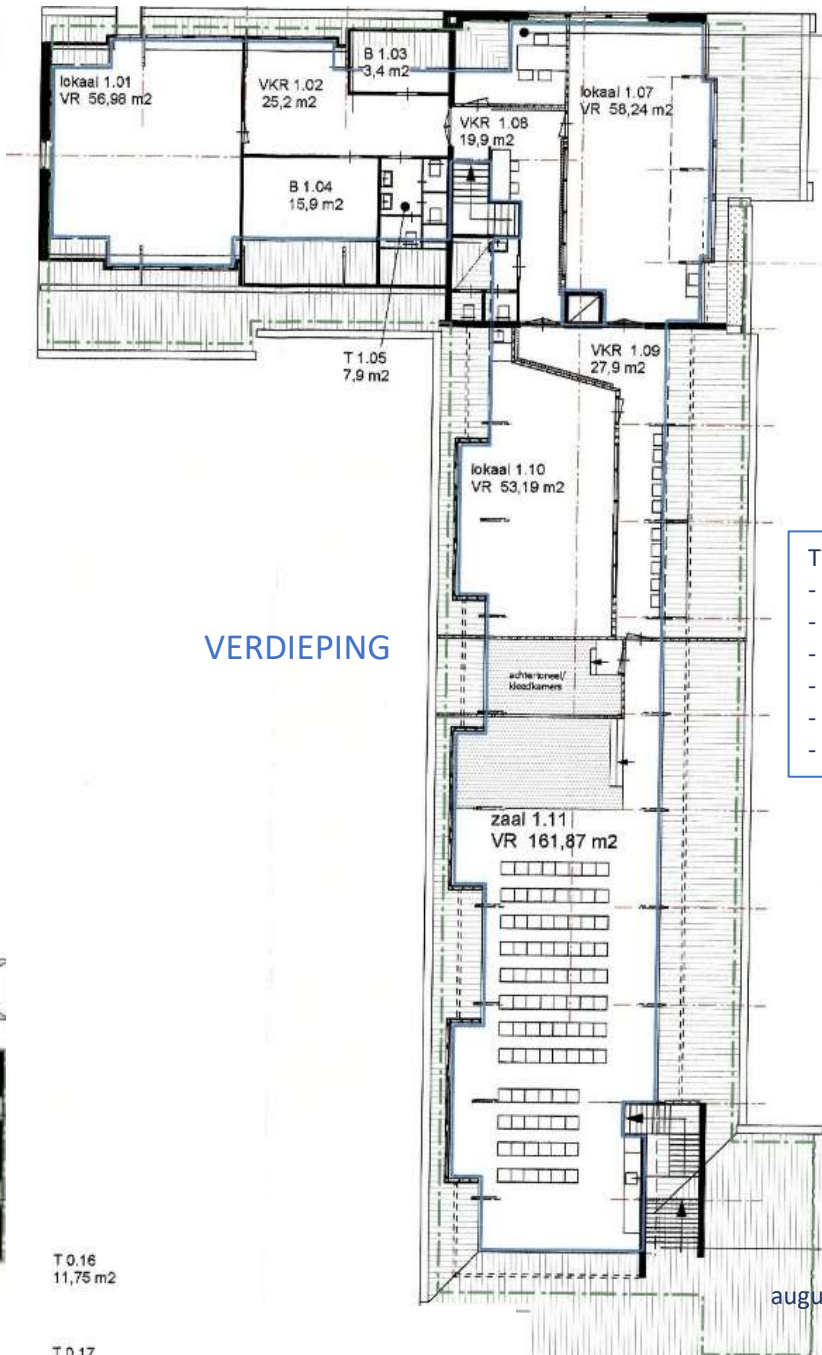


Bouwaanvraag hoofdgebouw
Noodtrappenhuis en dakkapellen
juni 1997 (uitgevoerd 1998)





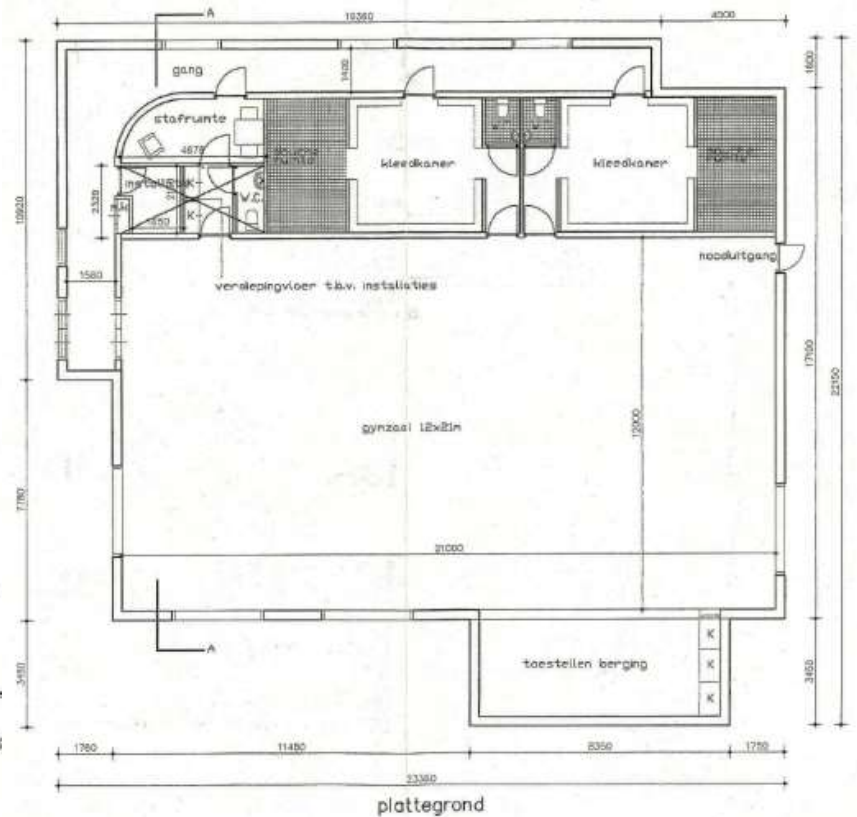
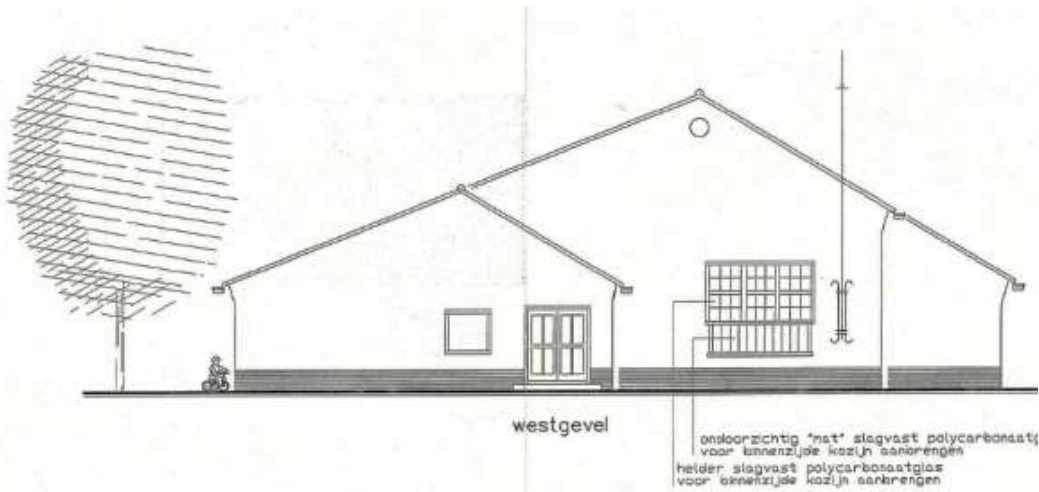
BEGANEGROUND



VERDIEPING

- TOTALE PROGRAMMA:
- 8 lokalen
 - 1 dubbel speellokaal
 - 1 (toneel)zaal
 - personeelsruimte
 - kantoor
 - nevenruimten

Bouwaanvraag
 hoofdgebouw
 augustus 2004 (uitgevoerd 2005)



Bouwaanvraag Gymnastiekzaal
'Jan Hogervorst' 1998 (uitgevoerd 1998)

CONCLUSIE SBBB:

- De gymzaal staat los van de basisschool en is apart afsluitbaar.
- De bruto oppervlakte bedraagt 420m². De zaal heeft afmetingen van 12x21m= 252m²
- De gymzaal voldoet aan de geldende minimum eisen, die aan een bestaande gymzaal van een basisschool worden gesteld.



Naam	Aantal plaatsen	Type	Adres
K.O.V. Alles Kits	44	BSO	Spaanschepad 1 Bergen (NH)
KDV De Boskabouter	16	KDV	Spaanschepad 1 Bergen (NH)



Peuteropvang De Boskabouter

De Boskabouter is geopend voor peuters vanaf 2 jaar. Niet alleen is het heel leuk om te spelen met leeftijdsgenootjes, het is ook heel leerzaam bij de Boskabouter.

Op een fijne manier wordt je peuter voorbereid op het basisonderwijs. We ondersteunen de peuters bij hun ontwikkeling op sociaal, emotioneel en motorisch vlak. Hiervoor werken we met thema's en iedere dag hebben we een vaste herkenbare dagindeling. We zingen en spelen samen. Ook wordt er voorgelezen en veel buiten gespeeld.

De groepsruimte is gezellig en uitdagend ingedeeld zodat alle kabouterjes zich heerlijk kunnen vermaken.

Tijden

Peuteropvang

Maandag, dinsdag en donderdag:

08.30 – 14.10 u.

Woensdag:

08.30 – 13.00 u.



De Boskabouter is geopend voor peuters vanaf 2 jaar. Niet alleen is het heel leuk om te spelen met leeftijdsgenootjes, het is ook heel leerzaam bij de Boskabouter.

Op een fijne manier wordt je peuter voorbereid op het basisonderwijs. We ondersteunen de peuters bij hun ontwikkeling op sociaal, emotioneel en motorisch vlak. Hiervoor werken we met thema's en iedere dag hebben we een vaste herkenbare dagindeling. We zingen en spelen samen. Ook wordt er voorgelezen en veel buiten gespeeld.

De groepsruimte is gezellig en uitdagend ingedeeld zodat alle kabouterjes zich heerlijk kunnen vermaken.

Tijden

Peuteropvang

Maandag, dinsdag en donderdag:

08.30 – 14.10 u.

Woensdag:

08.30 – 13.00 u.

Oekraïense vluchtelingenkinderen een jaar op Bergense school: "Gaat redelijk goed met ze"

24 februari 2023, 08:30 uur - Aangepast 24 februari 2023, 10:16 uur - Door Anne Kijnsra

De Bergense Van Reenenschool vangt alweer een jaar kinderen op die gevlucht zijn voor de oorlog in Oekraïne. Van de 129 leerlingen komen er 31 uit dat land. Volgens directeur Wijbe van der Meer (66) gaat het over het algemeen redelijk met ze. "Ze spelen veel met elkaar, maar pakken de taal minder snel op dan gehoopt."

gespeeld en gevoetbald. Wijbe van der Meer kijkt er met plezier naar. "We zijn een kleine school, maar er rennen daar Somalische, Syrische, Oekraïense en Nederlandse kinderen door elkaar."

Sinds maart vorig jaar is het aantal leerlingen flink gegroeid. "We begonnen met tien Oekraïense kinderen. Later in het jaar zijn er steeds weer nieuwe bij gekomen, maar ook een aantal weggegaan. Ze hebben het hier op school wel naar hun zin. Ja, het gaat over het algemeen redelijk goed met ze", analyseert hij.

"Bang dat het zelfs meerdere jaren gaat duren voor de kinderen terug kunnen gaan."

Wijbe van der Meer - directeur Van Reenenschool

Zelf had hij er wel rekening mee gehouden dat de jonge vluchtelingen langer dan een jaar zouden blijven. "Ik ben bang dat het zelfs meerdere jaren gaat duren voor het zover is dat de kinderen terug kunnen gaan. Gelukkig wonen ze hier in Bergen niet in een 'acc-setting' of zo iets, maar veelal in vakantiewoningen, bij mensen in pension of in hotels."

Nederlandse taal

De Nederlandse taal is nog wel een ding. "Ze pakken het niet snel op. Ze blijven toch met hun voeten in Oekraïne, willen heel graag terug en voelen dan niet de noodzaak om Nederlands te leren. Terwijl ze dat voor het voorgezet onderwijs straks wel nodig hebben."

"Een aantal van hen in de bovenbouw realiseert zich nu wel, we moeten echt aan de bak, want de middelbare school komt er aan. Ze zouden dan eigenlijk naar een Internationale Schakelklas moeten, maar daar zijn de wachtlijsten enorm. Daar komen ze niet tussen."

De meeste kunnen wel terecht op de Bergense vrije school, de Adriaan Roland Holstschool. Daar heeft al een aantal oudere Oekraïense kinderen een plek gevonden. "Zij hebben dus al ervaring. Deze week hebben we met ze over gesproken over de toelating na de zomer en zij denken dit wel goed te kunnen oplossen."

Tekst gaat verder onder foto



Terugkijkend op het afgelopen jaar is Van der Meer trots op wat zijn leerkrachten voor elkaar gebokst hebben. "Je staat zomaar opeens met dertig nieuwe kinderen, die ook nog eens niet de taal spreken, waar je een plekje voor moet zien te vinden. Dat is allemaal goed gegaan."

"Ik ben heel blij dat we dat met elkaar gedaan hebben, al heeft het wel veel gevraagd van de leerkrachten. Die moesten zich op een heel andere manier met kinderen bezighouden dan ze gewend waren: het gaat over oorlog, kinderen met een trauma, kinderen die veel meegemaakt hebben."

Praten over gevoel

En met de oorlog worden de kinderen en leraren dagelijks geconfronteerd. "Al was het alleen al door het Jeugdjournaal. Dan voeren we gesprekken met ze over hoe het nu is. Dat was zeker in het begin moeilijk, maar nu hebben we een Oekraïense moeder die goed Engels spreekt in dienst kunnen nemen. Zij helpt ons met de vertaling van vooral ook de gevoelens van die kinderen, want praten daarover is heel lastig."

Dat het vandaag precies een jaar geleden is dat de oorlog begon, laten ze bij de Van Reenenschool aan zich voorbijgaan. "We besteden daar met opzet geen aandacht aan. We zijn blij dat de kinderen tot rust komen, hier een veilige plek hebben en dat willen we graag zo houden."

ONTWIKKELING AANTAL LEERLINGEN PER SCHOOLJAAR VAN REENENSCHOOL LUCEBERTSCHOOL

Aantal leerlingen per schooljaar [↗](#)

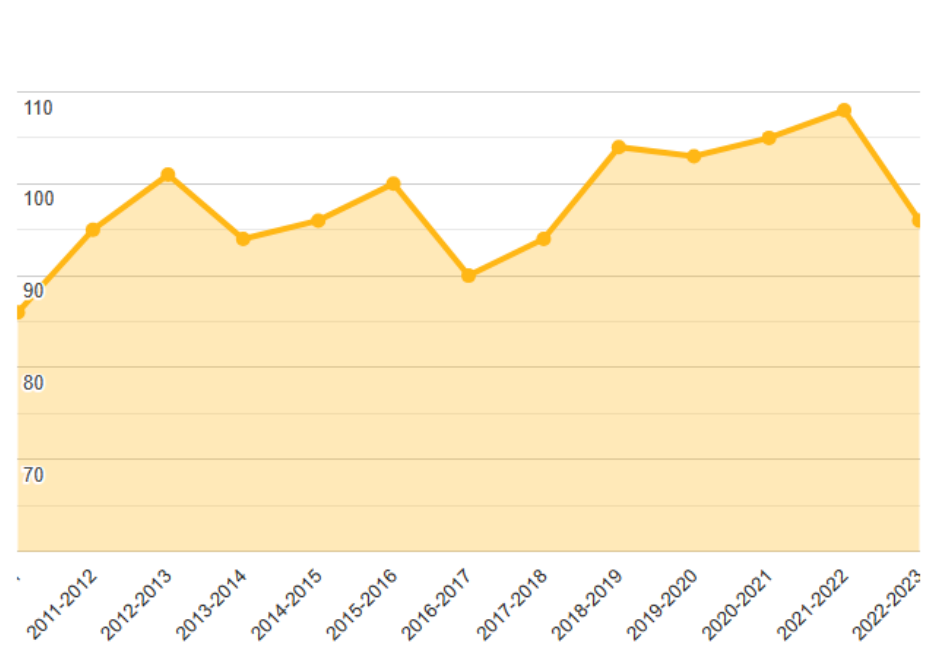
(128 leerlingen in schooljaar 2022-2023)



Totaal aantal leerlingen per schooljaar (peildatum 1 oktober): Schooljaren 2010-2011 t/m 2022-2023, van Reenschool.

Aantal leerlingen per schooljaar [↗](#)

(96 leerlingen in schooljaar 2022-2023)



CONCLUSIE SBBB:

- In tegenstelling tot de uitspraak van het ISOB zit het leerlingenaantal van de Van Reenschool het laatste schooljaar juist in de lift. In het IHS van 2018 werd al voorspeld dat het leerlingenaantal rond 2022 zou stabiliseren.
- Het leerlingenaantal van de Lucebertschool is het afgelopen schooljaar afgenomen.
- De wettelijke opheffingsnorm* voor basisscholen in Bergen (NH) bedraagt 57 leerlingen. Deze norm wordt voor beide scholen **bij lange na niet gehaald** (bron: Regeling Primair en Voortgezet Onderwijs van 16.10.2022)

* Scholen met een leerlingenaantal die 3 jaar op rij onder de opheffingsnorm vallen, verliezen hun inkomsten, waarna bijna altijd sluiting volgt.

PARAMETERS ONDERWIJSKWALITEIT (bron: allecijfers.nl)

VAN REENENSCHOOL

Uitstroom groep 8 naar de middelbare school

2022, van Reenenschool

Uitstroom naar de middelbare school in 2022

● Beroeps-Kader ● VMBO ● VMBO-GT-HAVO ● HAVO ● HAVO-VWO ● VWO



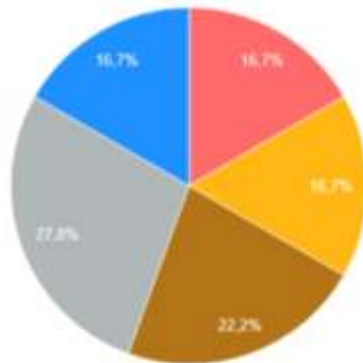
Voor van Reenenschool ging over 2022 9,1% van de groep 8 leerlingen naar het speciaal- praktijk of (VMBO)kader onderwijs, 27% ging naar het VMBO en 64% van de groep 8-ers stroomde uit naar de HAVO of het VWO.

Uitstroom groep 8 naar de middelbare school

2022, Lucebertschool

Uitstroom naar de middelbare school in 2022

● Beroeps-Kader ● VMBO ● VMBO-GT-HAVO ● HAVO-VWO ● VWO



Voor Lucebertschool ging over 2022 17% van de groep 8 leerlingen naar het speciaal- praktijk of (VMBO)kader onderwijs, 17% ging naar het VMBO en 67% van de groep 8-ers stroomde uit naar de HAVO of het VWO.

LUCEBERTSCHOOL

Eindtoetsscores groep 8 per schooljaar t/m 2021-2022

Gebruik de 2 keuzelijsten en selecteer op schooljaar of school/gemeente/Nederland:

2021-2022 *

van Reenenschool *



De schaal van de grafiek loopt van de minimale tot de maximale waarde die in 2022 in Nederland door scholen van het type Basisonderwijs op de IEP eindtoets is gescoord (zie [deze uitleg](#)). Hierbij zijn de laagste 10% scores rood, de volgende 15% oranje en de hoogste 25% scores groen gekleurd (25% van de scholen haalt minder dan 77 punten en 25% van de scholen scoort meer dan 83 punten). Bekijk ook de [eindtoetsscores van de andere scholen in Bergen \(Noord-Holland\)](#).

Eindtoetsscores groep 8 per schooljaar t/m 2021-2022

Gebruik de 2 keuzelijsten en selecteer op schooljaar of school/gemeente/Nederland:

2021-2022 *

Lucebertschool *



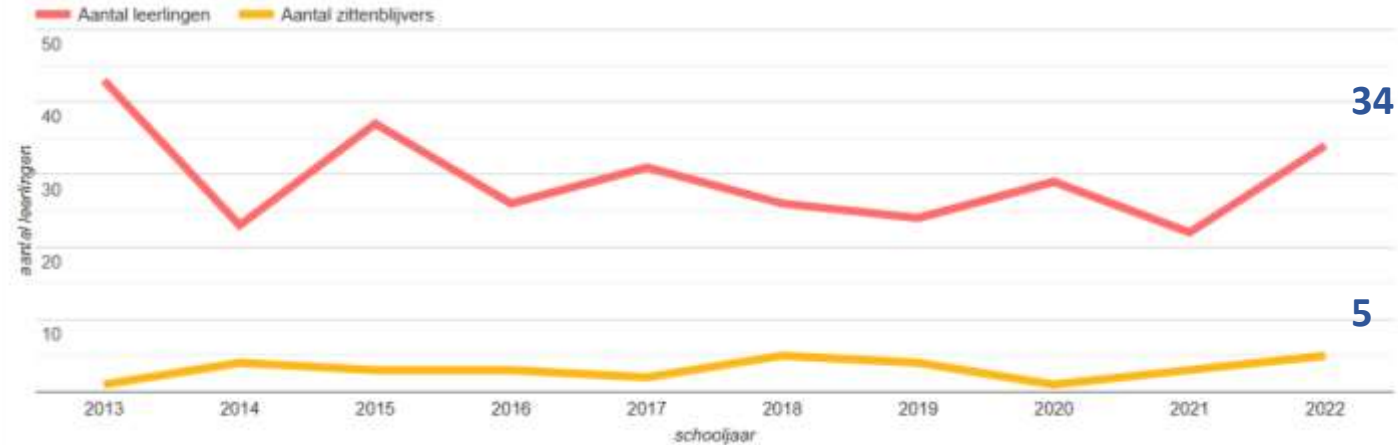
De schaal van de grafiek loopt van de minimale tot de maximale waarde die in 2022 in Nederland door scholen van het type Basisonderwijs op de IEP eindtoets is gescoord (zie [deze uitleg](#)). Hierbij zijn de laagste 10% scores rood, de volgende 15% oranje en de hoogste 25% scores groen gekleurd (25% van de scholen haalt minder dan 77 punten en 25% van de scholen scoort meer dan 83 punten). Bekijk ook de [eindtoetsscores van de andere scholen in Bergen \(Noord-Holland\)](#).

VAN REENENSCHOOL

Aantal zittenblijvers [🔗](#)

Schooljaren van 2013 tot en met 2022

Onderstaande grafiek toont per schooljaar hoeveel leerlingen er dat jaar in groep 8 zaten. Daarnaast wordt per jaar getoond of- en zo ja hoeveel- leerlingen langer dan 8 jaar over het doorlopen van de basisschool gedaan hebben.

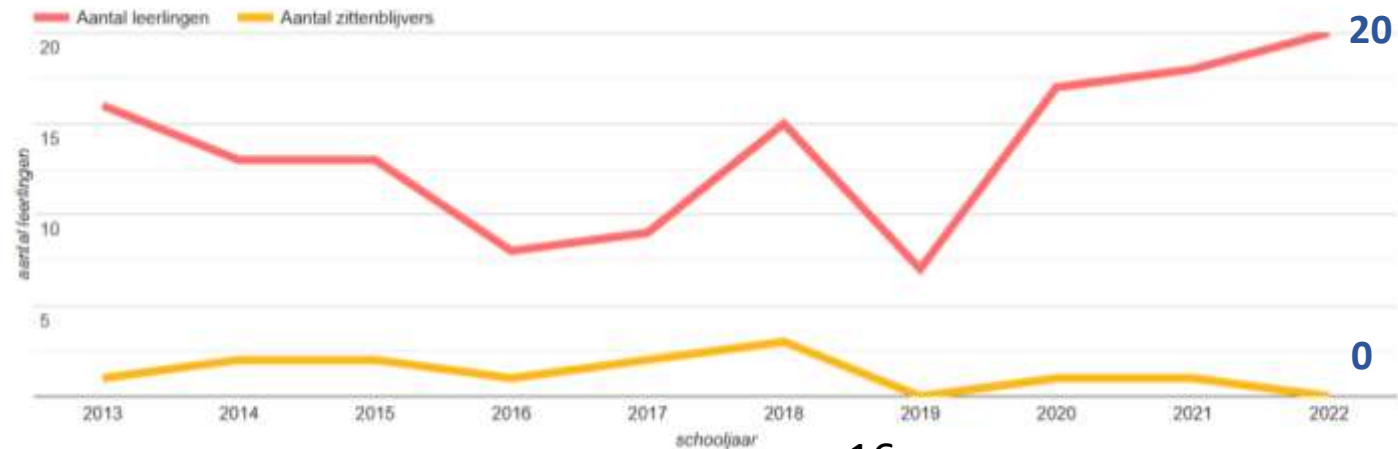


LUCEBERTSCHOOL

Aantal zittenblijvers [🔗](#)

Schooljaren van 2013 tot en met 2022

Onderstaande grafiek toont per schooljaar hoeveel leerlingen er dat jaar in groep 8 zaten. Daarnaast wordt per jaar getoond of- en zo ja hoeveel- leerlingen langer dan 8 jaar over het doorlopen van de basisschool gedaan hebben.



PARAMETERS ONDERWIJSKWALITEIT (bron: allecijfers.nl)

VAN REENENSCHOOL

Onderzoek door de onderwijsinspectie [↗](#)

Voor deze vestiging en het bestuur van de school heeft de onderwijsinspectie de volgende onderzoeksgegevens gepubliceerd:

Type onderzoek	Resultaat	Datum	Inspectie	Object
Oordeel Financieel beheer	Voldoende	30 november 2017	Onderzoek Bestuur	Intergemeentelijke Stichting Openbaar Basisonderwijs
Continuïteit	Voldoende	30 november 2017	Onderzoek Bestuur	Intergemeentelijke Stichting Openbaar Basisonderwijs
Rechtmatigheid	Voldoende	30 november 2017	Onderzoek Bestuur	Intergemeentelijke Stichting Openbaar Basisonderwijs
Kwaliteitszorg	Voldoende	30 november 2017	Onderzoek Bestuur	Intergemeentelijke Stichting Openbaar Basisonderwijs
Kwaliteitscultuur	Voldoende	30 november 2017	Onderzoek Bestuur	Intergemeentelijke Stichting Openbaar Basisonderwijs

LUCEBERTSCHOOL

Onderzoek door de onderwijsinspectie [↗](#)

Voor deze vestiging en het bestuur van de school heeft de onderwijsinspectie de volgende onderzoeksgegevens gepubliceerd:

Type onderzoek	Resultaat	Datum	Inspectie	Object
Oordeel Financieel beheer	Voldoende	30 november 2017	Onderzoek Bestuur	Intergemeentelijke Stichting Openbaar Basisonderwijs
Continuïteit	Voldoende	30 november 2017	Onderzoek Bestuur	Intergemeentelijke Stichting Openbaar Basisonderwijs
Rechtmatigheid	Voldoende	30 november 2017	Onderzoek Bestuur	Intergemeentelijke Stichting Openbaar Basisonderwijs
Kwaliteitszorg	Voldoende	30 november 2017	Onderzoek Bestuur	Intergemeentelijke Stichting Openbaar Basisonderwijs
Kwaliteitscultuur	Voldoende	30 november 2017	Onderzoek Bestuur	Intergemeentelijke Stichting Openbaar Basisonderwijs
Verantwoording en dialoog	Voldoende	30 november 2017	Onderzoek Bestuur	Intergemeentelijke Stichting Openbaar Basisonderwijs
Oordeel over de financiële continuïteit	Voldoende	22 augustus 2014	Toezicht Bestuur	Intergem. Stg. Openb. Onderw.
Basisarrangement na jaarlijks onderzoek (met of zonder bestuursgesprek)	Voldoende	30 oktober 2013	Toezicht PO vestiging	obs Lucebert

CONCLUSIE SBBB:

- Beide scholen scoren kwalitatief voldoende op alle parameters onderwijskwaliteit



**ACCEPTABELE LOOPAFSTAND VAN HUIS NAAR BASISCHOOL = 250 – max. 900 METER
GEMIDDELD: CA 575METER = HEMELSBREED: 550METER**

bron: CROW PUBLICATIE "INZICHT IN ACCEPTABELE LOOPAFSTANDEN", DTV-CONSULTANTS JUNI 2021

5. CONSEQUENTIES VOORNEMEN ISOB VOOR BEREIKBAARHEID BASISSCHOLEN KERN BERGEN

	Vestiging ↕	Woonplaats ↕	Leerlingen 2022/2023	Overtuiging ↕	Type onderwijs ↕
1	van Reenenschool	Bergen (Noord-Holland)	128	Openbaar	PO-BO
2	Bosschool	Bergen (Noord-Holland)	185	Algemeen * bijzonder	PO-BO
3	Willem-Alexander Bergen	Bergen (Noord-Holland)	179	Protestants- Christelijk	PO-BO
4	Lucebertschool	Bergen (Noord-Holland)	96	Openbaar	PO-BO
5	M Wiegman	Bergen (Noord-Holland)	153	Rooms-Katholiek	PO-BO
6	Adriaan Roland Holtschool	Bergen (Noord-Holland)	230	Antroposofisch	PO-BO

* Scholen voor algemeen bijzonder onderwijs zijn niet gebonden aan een levensbeschouwelijke of maatschappelijke stroming, maar zijn neutraal.

1. OSB VAN REENENSCHOOL
Spaanschepad 1 openbaar
128 leerlingen stichting ISOB
2. OSB BOSSCHOOL
Rondelaan 130 confessioneel
185 leerlingen stichting Tabijn
3. OSB W. ALEXANDERSCHOOL
Kapelweidje 2 confessioneel
179 leerlingen stichting Tabijn
4. OSB LUCEBERTSCHOOL
Zakedijkje 38a openbaar
96 leerlingen stichting ISOB
5. OSB M. WIEGMANSCHOOL
Zakedijkje 38 Rooms Katholiek
153 leerlingen
Samen Katholieke Scholen (SaKS)
6. OSB A. ROLAND HOLTSCHOOL
Prins Hendruklaan 56-58
stichting vrije scholen (Ithaka)
230 leerlingen

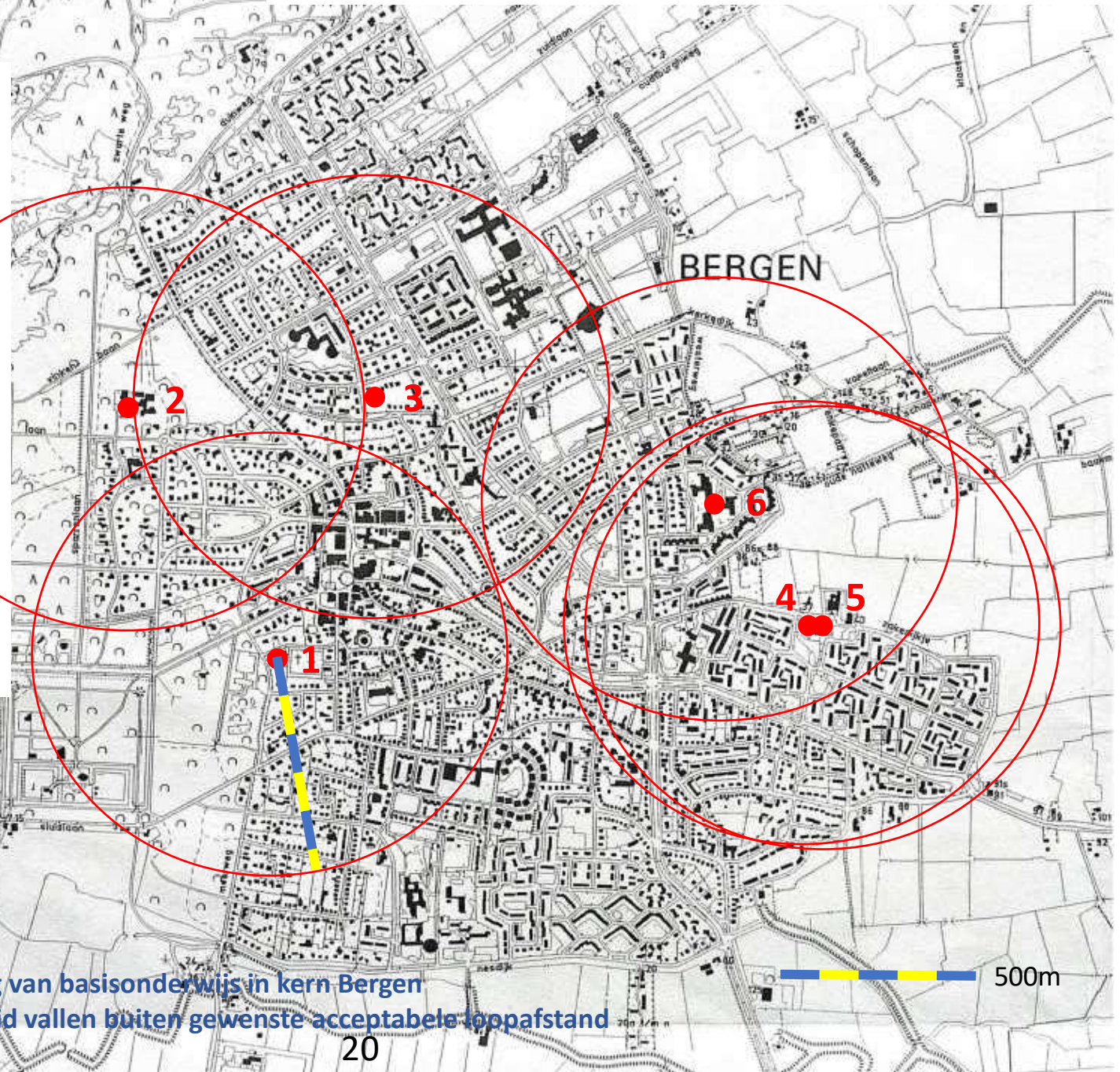
ACTIERADIUS:

hemelsbreed: 550 m

over voetpaden: 575 m

CONCLUSIE-SBBB:

- Evenwichtige spreiding van basisonderwijs in kern Bergen
- Delen van noord en zuid vallen buiten gewenste acceptabele loopafstand



- 1. OSB Van Reenenschool**
— Spaanschapad 1 openbaar
— 128 leerlingen stichting ISOB

- 2. OSB Bosschool**
Rondelaan 130 confessioneel
185 leerlingen stichting Tabijn

- 3. OSB W. Alexanderschool**
Kapelweidje 2 confessioneel
179 leerlingen stichting Tabijn

- 4. OSB Lucebertschool**
Zakedijkje 38a openbaar
96 leerlingen stichting ISOB

- 5. OSB M. Wiegmanschool**
Zakedijkje 38 Rooms Katholiek
153 leerlingen
Samen Katholieke Scholen (Saks)

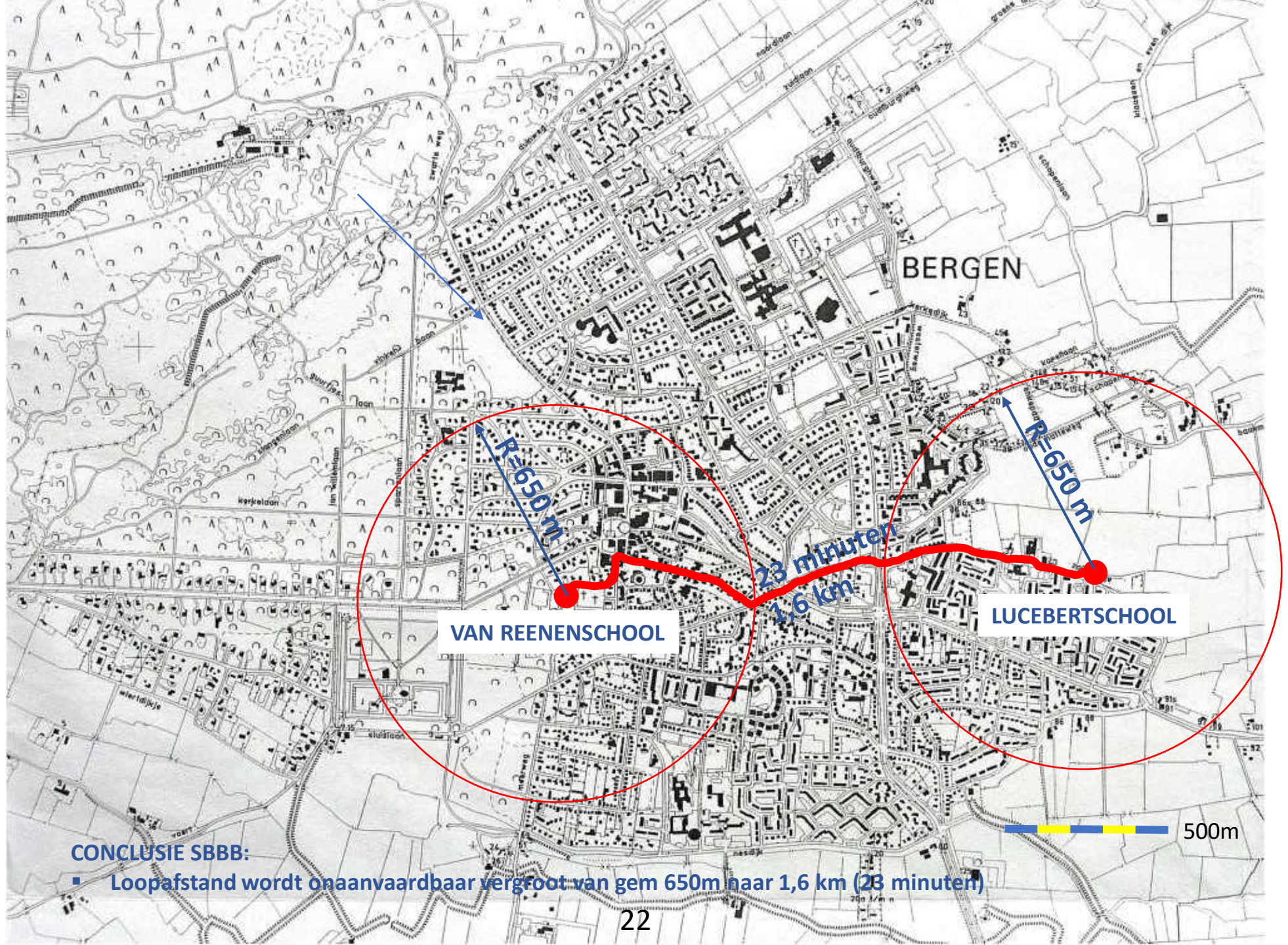
- 6. A. Roland Holtschool**
Prins Hendruklaan 56-58
stichting vrije scholen (Ithaka)
230 leerlingen

ACTIERADIUS:

hemelsbreed: 550m
over voetpaden: 575m

CONCLUSIE SBBB:

- Onevenwichtige spreiding van basisscholen
- Samenvoeging leidt tot ongewenste concentratie van basisonderwijs aan oostelijke periferie van Bergen
- Grote delen van noord en zuid vallen buiten gewenste acceptabele loopafstand huis – school



BERGEN

VAN REENSCHOOL

LUCEBERTSCHOOL

R=650 m

R=650 m

23 minuten
1,6 km

500m

CONCLUSIE SBBB:

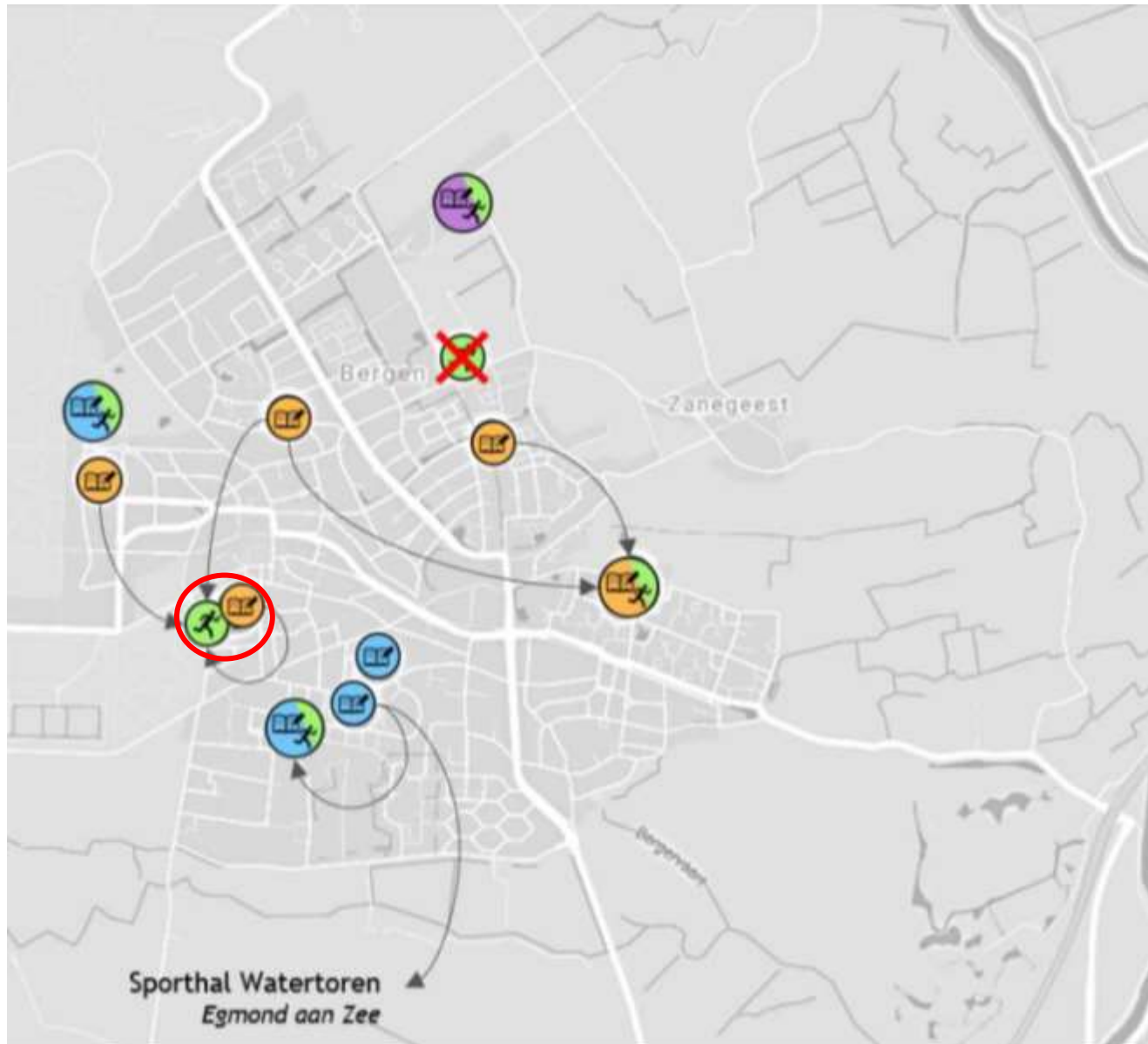
- Loopafstand wordt onaanvaardbaar vergroot van gem 650m naar 1,6 km (23 minuten)

INTEGRAAL HUISVESTINGSPLAN 2018-2022* BASISONDERWIJS KERN BERGEN ANALYSE

*vastgesteld door de Raad 11.12.2018

6. INTEGRAAL HUISVESTINGSPLAN 2018-2022 BASISONDERWIJS KERN BERGEN



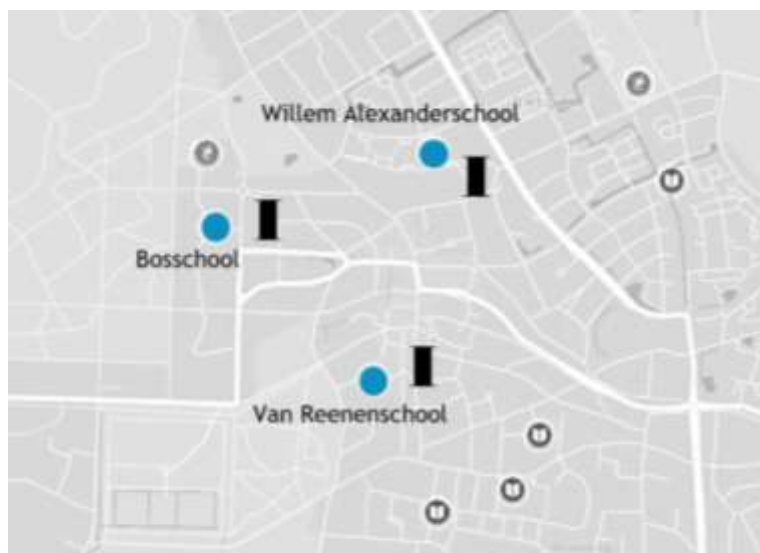


-  VAN REENENSCHOOL
-  Locatie primair onderwijs
-  Locatie primair onderwijs met in pandige sportvoorziening
-  Locatie voortgezet onderwijs
-  Locatie voortgezet onderwijs met in pandige sportvoorziening
-  Locatie speciaal onderwijs met in pandige sportvoorziening
-  Sportaccommodatie

CONCLUSIE SBBS:

- Als uitvoering van het IHP maken Bosschool en W. Alexanderschool gebruik van de gymzaal van de Van Reenenschool

INTEGRAAL HUISVESTINGSPLAN 2018-2022 BASISONDERWIJS KERN BERGEN VOORSTEL



- Opllossingsrichting
- Instandhouden
 - Renovatie
 - Nieuwbouw
 - Uitbreiden
 - Afstoten

In het cluster Bergen West (Van Reenenschool en Bosschool) is er op basis van kwaliteit en financiën voor de Van Reenenschool niet direct aanleiding tot een snelle aanpassing. Het gebouw is grondig gerenoveerd in 2004. De technische staat en het binnenklimaat van de Bosschool geven echter wel aanleiding tot aanpassingen van de huisvesting op korte termijn. Ook hebben beide scholen te maken met grote leegstand. Deze stabiliseert naar verwachting pas in 2023, daarom zijn de maximale scenario's van deze scholen in 2023 op de tijdlijn gezet, wanneer het aantal leerlingen is gestabiliseerd.

Minimaal scenario



Maximaal scenario A



Maximaal scenario B

INTEGRAAL HUISVESTINGSPLAN ICS JULI 2018 BASISONDERWIJS KERN BERGEN

ADVIES

- Stel om het jaar een leerling prognose op en monitor vraag en aanbod (ruimtebehoefte en capaciteit), waarbij specifiek aandacht is voor nieuwbouwontwikkelingen in de gemeente.
 - Voer variantenstudies uit voor de scholen waar twee oplossingsrichtingen (renovatie en nieuwbouw) mogelijk zijn om te komen tot één oplossingsrichting.
 - Stel een uitvoeringsprogramma op, waarin staat omschreven welke stappen dienen te worden gezet, wie welke rol daarbij heeft en welke planning wordt aangehouden. Het uitvoeringsprogramma en de voortgang van de realisatie van het huisvestingsplan dienen jaarlijks terugkerend tussen gemeente en schoolbesturen te worden besproken.
 - Stel een plan van aanpak op voor het hergebruiken of herontwikkelen van de vrijvallende locaties.
 - De realisatie van het huisvestingsplan heeft impact voor een groot aantal leerlingen en ouders. Communiceer gezamenlijk (gemeente en schoolbesturen) over de plannen en planning.
 - Werk gezamenlijk aan de nadere uitwerking van de duurzaamheidsambities voor de scholen in het IHP. De schoolbesturen doen een voorstel aan de gemeente ten aanzien van duurzaamheidsmaatregelen voor de schoolgebouwen die in stand gehouden worden. Inclusief een functionele en financiële vertaling.
 - De gemeente voert nader onderzoek uit naar kwaliteit en oplossingsrichtingen ten aanzien van de gymnastiekzalen.
 - Werk de visie en het toekomstperspectief van de overige kindvoorzieningen nader uit in de concrete plannen.
-

CONCLUSIE SBBB:

- Binnen de kern Bergen hebben 4 van de 6 basisscholen geen eigen gymzaal. De Van Reenenschool beschikt wel over een gymzaal.
- Het IHP heeft tot nog toe geen consequenties gehad voor de Van Reenenschool m.u.v. het medegebruik van de gymzaal door de Bosschool en de W. Alexanderschool.
- Het in het IHP 2018-1022 genoemde scenario Maximaal 2a (samengaan met de Bosschool op de locatie Van Reenenschool) is inmiddels verlaten.

Overige gegevens

Oorspronkelijke functies

Hoofdfunctie	Hoofdcategorie	Subcategorie	Functie	Verbijzondering	Toelichting
Nee	Cultuur, gezondheid en wetenschap	Onderwijs en wetenschap	Schoolgebouw		
Ja	Cultuur, gezondheid en wetenschap	Onderwijs en wetenschap	Schoolgebouw		

Bouwactiviteiten

Werkzaamheid	Van	Tot	Nauwkeurigheid	Toelichting
vervaardiging	1931	1931	exact	

Bouwtypen

Hoofdcategorie	Subcategorie	Bouwtypen	Toelichting
Cultuur, gezondheid en wetenschap	Onderwijs en wetenschap	Lagere school	

Bouwtijlen

Bouwtijl	Zuiverheid	Toelichting	Rijksmonumentnummer
Expressionisme	invloeden		

Ambachten

Vakman	Beroep	Toelichting
Roggeveen, J.H. ; Noord-Holland	architect / bouwkundige / constructeur	

Monumentnummer

520738

Inschrijving register

12 maart 2001

Kadaster deel/nr

82897/34

Kadastrale aanduiding

Bergen Noord-Holland A 2968

Redengevende omschrijving Rijksmonument Van Reenenschool Nr 520738

Inleiding

SCHOOLGEBOUW (Van Reenenschool) met bijbehorende ERFSCHEIDING in kubistisch expressionistische trant uit 1931, gebouwd naar ontwerp van architect J.H. Roggeveen. De school is gesitueerd op de hoek van het Spaansepad en de Maesdammerlaan.

Omschrijving

Het schoolgebouw telt één bouwlaag op een nagenoeg L-vormige plattegrond onder haaks op elkaar aansluitende hoge zadeldaken met rode Hollandse pannen. De overgang naar het zadeldak boven de iets verhoogde hoekpartij wordt geaccentueerd door een overhoeks geplaatste gemetseld torentje met luiklok. De gevels zijn boven een zwarte plint wit gesausd. De grote vensters van de lokalen zijn samengesteld uit vier zesruits ramen met drieruits bovenlichten en daaronder vier kleine stalen vensters met openslaande ramen tussen gemetselde muurdammetjes. De grote rechthoekige stalen vensters van de gang zijn uitgevoerd met een 32-ruits roedenverdeling.

De entree bevindt zich rechts in de noordgevel van de lange vleugel langs het Spaansepad. De spitsboogvormige dubbele houten deur is uitgevoerd met zwaar decoratief smeedijzeren hang- en sluitwerk. Rondom de deur een in siermetselwerk uitgevoerde lijst met in de sluitsteen het wapen van Bergen. In de hoek naast de entree een in decoratief smeedwerk uitgevoerde vlaggenstokhouder. Boven de deur een horizontaal stalen venster met 36-ruits roedenverdeling en in het dakschild een dakkapel. Rechts van de entreepartij is het dakschild verlengd en wordt ondersteund door twee zware gemetselde hoekkolommen. In de gevel onder het dakschild een vierdelig venster. Links van de ingang een doorlopende vensterstrook met elf vensters aan de gangzijde en een dubbele deur.

Opmerking SB BB:

Het evt. opheffen van de Van Reenenschool betekent niet dat daarmee ook de inschrijving in het rijksmonumentenregister komt te vervallen.

Omdat in dit geval vorm en functie nauw met elkaar zijn verbonden zou dit onherroepelijk leiden tot aantasting van het rijksmonument.

Op de hoek een uitbouw onder dwarskap met in de puntgevel twee vensters.

In de oostgevel van de korte vleugel langs de Maesdammerlaan links een driezijdige erker en rechts een venster van een van de lokalen. Eenzelfde venster bevindt zich in de kopgevel van de korte vleugel (Z) met rechts daarvan een dubbele deur die vanuit de gang opent naar het schoolplein. In de westgevel van de korte vleugel rechts in de hoek drie vensters van de gangzijde. De zuidgevel van de lange vleugel bevat vijf vensters van de lokalen en in het dakschild een smalle dakkapel waarin vier gedeelde vensters. Bij de entrees tot het terrein langs het Spaansepad witgeschilderde gemetselde muurtjes en aan de zuidzijde wordt het oorspronkelijke schoolplein tussen de twee vleugels afgesloten door een in- en uitzwenkend muurtje.

Waardering

Het schoolgebouw met bijbehorende erfscheiding uit 1931 is van algemeen belang vanwege de architectuur- en cultuurhistorische waarde als gaaf typologisch voorbeeld van een schoolgebouw van het zg. 'gangtype', in kubistisch expressionistische bouwtrant. Het door een laag muurtje omgeven schoolgebouw is beeldbepalend gesitueerd op de hoek van het Spaansepad en de Maesdammerlaan.

Bron: Rijksdienst voor het Cultureel Erfgoed - Licentie CC-0 (1.0)

Monumentnummer

520738

Inschrijving register

12 maart 2001

Kadaster deel/nr

82897/34

Kadastrale aanduiding

Bergen Noord-Holland A 2968

- Het schoolbestuur ISOB (of haar rechtsvoorganger) heeft, voor zover ons bekend, sinds 2005 niet meer geïnvesteerd in het achterstallig onderhoud van het monumentale schoolgebouw. Daardoor is de technische staat van de school gedurende 18 jaar niet verduurzaamd.
- Het is voor een schoolbestuur schier onmogelijk om de meerkosten ten behoeve van het onderhoud en de gewenste verduurzaming uit de reguliere middelen te bekostigen. Ook binnen de gemeente zijn de onderwijsbudgetten hiervoor meestal niet toereikend. Om dan maar aan te sturen op sluiting van de school is wel erg makkelijk en te kort door de bocht. Het is nu urgent om samen met gemeente, provincie en rijk bij te dragen aan het in stand houden en verduurzamen van dit rijksmonument.
- Voor de instandhouding, restauratie en verduurzaming van rijksmonumenten kan een beroep gedaan worden op een aantal financiële middelen die vanuit provincie en rijk beschikbaar worden gesteld, te weten:
 - Nationaal Restauratiefonds biedt laagrentende leningen voor rijksmonumenten: rijksmonumenten hypotheek, Duurzame Monumentenlening, Duurzame Scholenfondslening.
 - De Rijksdienst voor het Cultureel Erfgoed heeft voor rijksmonumenten instandhoudingssubsidie SIM.
 - De Provincie Noord-Holland geeft subsidie voor restauratie en verduurzaming van rijksmonumenten.Voor zover ons bekend heeft het ISOB geen gebruik gemaakt van deze subsidieregelingen.
- De duurzaamheidsscan (DuMo) geeft inzicht in de huidige energieprestatie van het gebouw en de maatregelen om het gebouw te verduurzamen met behoud van de monumentale waarde. Veelal is de gemeente bereid om de duurzaamheidsscan (incl. verbeterplan) te laten maken en te bekostigen. De meerkosten voor het in stand houden (de exploitatie) van een monument ten opzichte van een regulier gebouw dienen door middel van een DMOP inzichtelijk gemaakt te worden, waarin de maatregelen uit de duurzaamheidsscan zijn geïntegreerd. Als indicatieve richtlijn voor de meerkosten wordt 30% gehanteerd. De werkelijke kosten, die op basis van het DMOP worden onderbouwd, zijn altijd leidend. Waar mogelijk worden subsidies aangevraagd om de meerkosten zoveel mogelijk te dekken.
- Het financiële instrumentarium is voor de schoolbesturen niet toereikend voor het exploiteren en toekomstbestendig maken van monumentale scholen. De knelpunten die door de schoolbesturen worden ondervonden zijn de volgende:
 - Integreren van onderwijskundige vernieuwing;
 - Beperkingen in de vorm van hoge kosten bij het onderhouden en verduurzamen van monumenten;
 - Monumenten hebben veelal een incurante omvang (m²) en veel inhoud (m³) waardoor monumenten duur zijn in de exploitatie (onderhoud en energie) en het binnenklimaat moeilijk is te reguleren.

Geraadpleegde bronnen: - IHP Hilversum, Uitzonderlijke situatie: het toekomstbestendig maken van monumenten, ICS Adviseurs, maart 2020

- restauratiefonds.nl
- duurzamemonumenten.nl
- steunpunterfgoednh.nl

- Zowel de Van Reenen- als de Lucebertschool scoren kwalitatief voldoende op alle parameters onderwijskwaliteit;
- De totale renovatie van de school heeft voor het laatst plaatsgevonden in 2005. Dit is inmiddels 18 jaar geleden.
- Binnen de kern Bergen hebben 4 van de 6 basisscholen geen eigen gymzaal. De Van Reenenschool beschikt wel over een gymzaal. Als uitvoering van het IHP 2018-2022 maken Bosschool en W. Alexanderschool mede gebruik van de gymzaal van de Van Reenenschool. De gymzaal voldoet aan de geldende minimum eisen, die aan een bestaande gymzaal van een basisschool worden gesteld.
- Het Integraal Huisvesting Plan (IHP) heeft tot nog toe geen consequenties gehad voor de Van Reenenschool. Het in het IHP 2018-2022 genoemde scenario Maximaal 2a (samengaan met de Bosschool op de locatie Van Reenenschool) is inmiddels verlaten.
- De voorgenomen samenvoeging in de Lucebertschool zal leiden, tot een ongewenste concentratie van basisonderwijs aan oostelijke periferie van Bergen en tot een zeer onevenwichtige spreiding van basisscholen in de kern Bergen. Grote delen van noord en zuid zullen buiten gewenste acceptabele loopafstand huis – school vallen. Bovendien zal de loopafstand vanuit het huidige invloedgebied van de Van Reenenschool naar de Lucebertschool onaanvaardbaar groot worden.
- Het evt. opheffen van de Van Reenenschool betekent niet dat daarmee ook de inschrijving in het rijksmonumentenregister komt te vervallen. Omdat in dit geval vorm en functie nauw met elkaar zijn verbonden zou dit onherroepelijk leiden tot aantasting van het rijksmonument.
- De onderwijs-technische kwaliteit van de school is voor het schoolbestuur LOSB geen reden geweest om (voorlopig) te kiezen voor opheffen van de Van Reenenschool als schoolgebouw. Ook de onderwijskwaliteit staat niet ter discussie. Uitsluitend de kosten in verband met het achterstallig onderhoud en het verduurzamen van de school moeten hiervoor aanleiding zijn geweest. Immers, het schoolbestuur ISOB (of haar rechtsvoorganger) heeft, voor zover ons bekend, sinds 2005 niet meer geïnvesteerd in het achterstallig onderhoud van het monumentale schoolgebouw. Daardoor is de technische staat van de school gedurende 18 jaar niet verduurzaamd.
- In verband hiermee stellen wij voor dat z.s.m. wordt gestart met het opstellen van een duurzaamheidsscan (NuMo). Tevens moeten de meerkosten voor het in stand houden (de exploitatie) van het rijksmonument ten opzichte van een regulier gebouw inzichtelijk worden gemaakt door middel van een DMOP.
- Gelet op het algemeen belang stellen wij voor dat de wethouder Onderwijs van de gemeente Bergen de regie hiervan naar zich toetrekt en in nauw overleg met het LOSB zorgdraagt voor z.s.m. opstellen van NuMo, DMOP en subsidie-aanvragen. Daarnaast zal het gemeentebestuur de bijdrage van de gemeente moeten bepalen.
- Het LOSB zal in afwachting hiervan de druk van de ketel moeten halen in de richting van personeel en ouders door aan te geven dat het komend schooljaar 2023-2024 geen fusie plaatsvindt.
- De wethouder Onderwijs wordt geadviseerd een nieuw IHP te laten opstellen voor de komende 5 jaar.

- Uit oogpunt van gewenste spreiding van basisscholen in de kern Bergen, de aanwezigheid van voorzieningen (gymzaal en kinderopvang) én vanwege het rijksmonument, heeft een fusie met de Lucebertschool in de Van Reenenschool veruit onze voorkeur en zou door het LOSB moeten worden heroverwogen.
- Omdat de technische staat van de school gedurende 18 jaar niet verduurzaamd stellen wij voor dat z.s.m. wordt gestart met het opstellen van een duurzaamheidsscan (NuMo). Tevens moeten de meerkosten voor het in stand houden (de exploitatie) van het rijksmonument ten opzichte van een regulier gebouw inzichtelijk worden gemaakt door middel van een DMOP.
- Gelet op het algemeen belang stellen wij voor dat de wethouder Onderwijs van de gemeente Bergen de regie hiervan naar zich toetrekt en in nauw overleg met het LOSB zorgdraagt voor z.s.m. opstellen van NuMo, DMOP en subsidie-aanvragen. Daarnaast zal het gemeentebestuur de financiële bijdrage van de gemeente moeten bepalen.
- Het LOSB zal in afwachting hiervan de druk van de ketel moeten halen in de richting van personeel en ouders door aan te geven dat het komend schooljaar 2023-2024 geen fusie plaatsvindt.
- De wethouder Onderwijs wordt geadviseerd een nieuw IHP te laten opstellen voor de komende 5 jaar.



Door Redactie

BRON: RTV80

14 JUNI 2023

BERGEN – De Lucebertschool en Van Reenenschool gaan mogelijk samen verder als één openbare basisschool op de locatie van de huidige Lucebertschool. De samenvoeging start mogelijk vanaf het schooljaar 2024-2025. Dat maakte de Intergemeentelijke Stichting Openbaar Basisonderwijs (ISOB) vandaag bekend.



Van Reenenschool (Foto: ISOB).

In verhouding tot het aantal leerlingen zijn er in Bergen veel basisscholen. Om nu én in de toekomst te zorgen dat leerlingen dicht bij huis kwalitatief, hoogwaardig openbaar onderwijs kunnen blijven volgen, is het wenselijk dat scholen een zekere omvang hebben en dus voldoende leerlingen hebben."

"De onderwijskwaliteit op de Van Reenenschool en Lucebertschool is nu goed. ISOB neemt met het plan van de samenvoeging proactief haar

verantwoordelijkheid", laat Robert Smid weten.

Hij is bestuurder van ISOB, een organisatie die achttien scholen onder haar hoede heeft.

'Waarborg voor continuïteit en duurzaamheid'

ISOB wil het openbaar onderwijs, "belangrijk van en voor de samenleving" op zoveel mogelijk plaatsen in stand houden en de continuïteit ervan borgen. Door te fuseren, verwacht de bestuurder in de toekomst een nog relevantere partner te zijn voor kinderopvang, voortgezet onderwijs en andere voorzieningen.

Volgens ISOB biedt de nieuwe school dan "uitstekend onderwijs, die voortbouwt op de sterke punten van de twee scholen en waar kinderen een toekomstbestendige basis meekrijgen voor een duurzame wereld."



Lucebertschool (Foto: ISOB).

'Verontruste ouders' Van Reenenschool Bergen keren zich tegen fusieplannen



Door Redactie

1 JULI 2023

BRON: RTV80

BERGEN – De dreigende sluiting van de Van Reenenschool in Bergen zorgt voor onrust onder ouders en leerlingen. Dat laat Pieter Joosse weten aan RTV80.

Deze vader, wiens zoon op deze school les krijgt en voorheen zijn dochter, gaat samen met drie andere ouders de barricade op in een poging de school te redden. Daarnaast startte voormalig directeur Caroline Le Clercq een [petitie](#) die inmiddels door bijna driehonderd mensen is ondertekend.

De Intergemeentelijke Stichting Openbaar Basisonderwijs (ISOB) wil het schoolgebouw – mogelijk al vanaf het schooljaar 2024-2025 – opheffen om daarna samen te gaan met de Lucebertschool in de wijk Saenegeest. Een fusie is volgens ISOB [noodzakelijk](#) om ook in de toekomst duurzaam openbaar onderwijs te hebben in Bergen. Dit is volgens de stichting in gevaar door een tekort aan leerlingen.

De verontruste ouders, die overigens eveneens openbaar onderwijs in Bergen willen behouden, kunnen zich niet vinden in dit argument. Joosse: "Hoezo te weinig leerlingen? We hebben er honderdtwintig, terwijl de opheffingsnorm 73 leerlingen is."

De ouders zijn het verder oneens met ISOB die stelt dat een beperkt aantal leerlingen zorgt voor minder kwalitatief goed onderwijs. "Wij denken dat het omgekeerde het geval is: in klassen met 15 tot 25 leerlingen is de kwaliteit hoger, dat wijzen studies uit."

'Ruimte in voorkeurslocatie Van Reenenschool'

De ouders zijn geen tegenstander van een fusie met de Lucebertschool, maar zien de Van Reenenschool als betere locatiekeuze om samen onderwijs te genieten.

Joosse: "De naastgelegen Mattheu Wiegmanschool wil uitbreiden maar als onze leerlingen erbij komen, dan moet er een noodgebouw komen. Maar als de leerlingen hier les krijgen, is die investering niet nodig. We hebben in de Van Reenenschool de ruimte: in het verleden hadden we zelfs driehonderd leerlingen. Dat was wat krap, maar 250 kinderen passen er met gemak in."

Ze vinden verder dat de gemeente Bergen en later de ISOB structureel te weinig geld uitgaven aan het behoud van dit monumentale gebouw. Hierdoor zou achterstallig onderhoud zijn ontstaan. Joosse: "Er is 4 miljoen euro genoemd om het onderhoud in te halen, dat geldbedrag miste elke onderbouwing en is niet verifieerbaar."

ISOB-woordvoerder Claudia Smit geeft toe dat geld een grote rol speelt. "Dit is een zwaarwegend argument. Schoolbesturen betalen alleen regulier onderhoud uit de reguliere gelden die ze van de overheid krijgen. Om het gebouw te laten voldoen aan de eisen van deze tijd is veel meer geld nodig. Met andere woorden: het is niet gebruikelijk dat schoolbesturen dit zelf betalen."

Ze benadrukt daarbij dat de staat van onderhoud van de gebouwen en de kosten die onderhoud met zich meebrengen niet het enige argument zijn. "We hebben negen redenen om tot deze keuze te komen. Zo wordt bijvoorbeeld gekeken naar de leerlingenpopulatie, de samenwerking met de kinderopvang en de ruimte in en buiten de school."

'Tien kinderen van school, leerkrachten onder druk gezet'

Over een fusie wordt al jaren gesproken met de medezeggenschapsraad en leerkrachten van de Van Reenenschool en daarover zijn de protesterende ouders niet te spreken. Joosse: "Leerkrachten werden onder druk gezet om niets hierover te zeggen, sommigen vonden om deze reden een andere baan."

Daarnaast haalden tien ouders hun kinderen van school."

Smit van ISOB reageert hierop. Ze vertelt dat het gebruikelijk is dat schoolorganisaties een langere tijd onderzoek doen naar bijvoorbeeld fusiemogelijkheden. Van het onder druk zetten van leerkrachten om niets te zeggen, is volgens haar geen sprake. Smit: "Wel is het gebruikelijk dat er vertrouwelijke informatie wordt uitgewisseld en er afspraken zijn om dit nog even niet verder te communiceren."

"Het blijft een feit dat er discussies gaande zijn over dit onderwerp en dat merken ook de leerlingen. Zeker na het bericht van ISOB van half juni waarin de voorgenomen fusie zwart op wit staat", laat de Bergense vader weten.

'Het doet pijn'

De ouders benadrukken het belang om de school te behouden. Joosse: "De Van Reenenschool is met 91 jaar de oudste school van Bergen: het is een historisch belangrijk pand, een Rijksmonument en de enige school in het historische centrum. Het is omringd met bomen en ligt vlakbij het bos en het centrum."

"Deze school heeft een prachtig schoolplein – misschien wel het grootste van Nederland -, een groentetuin en een fantastische zolderruimte voor theater en andere activiteiten. Kinderen kunnen in de school rustig spelen, onderzoeken en zich ontwikkelen. Daarbij komt nog de schoonheid van oude architectuur.

 Het doet mij pijn als ik eraan denk dat deze school kan verdwijnen."

'Stichting in oprichting'

De verontruste ouders gaan ervan uit dat meer ouders aanhaken bij hun protest, zeker nu hun stichting in oprichting een feit is om meer slagkracht te hebben. Joosse: "Er komt bijvoorbeeld een website met onze argumenten en krantenartikelen over dit onderwerp."

ISOB: opheffen niet zomaar mogelijk

Hoewel de ouders in hun gedachten nu al hun biezen moeten pakken, houdt ISOB zelf nog duidelijk een slag om de arm.

De schoolorganisatie laat weten dat het opheffen van de Van Reenenschool niet zomaar mogelijk is. Een vereiste is dat de medezeggenschapsraden van beide scholen moeten instemmen. Verder moet de raad van toezicht van ISOB goedkeuring geven en vraagt ISOB alle ouders om input te geven via een ouderraadpleging. Daarnaast is een zogenoemde fusieeffectrapportage nodig.

'Als een voldrongen feit'

Toch vindt Joosse dat de organisatie bezig is om de dreigende sluiting als voldrongen feit naar buiten te brengen met onrust en leegloop als gevolg. "Dit soort berichten leiden tot leegstand waardoor het bestaansrecht van een school steeds verder in het geding komt. Dat is overigens een beproefde methode die je dus vaker tegenkomt in de maatschappij."

'Gemeente: nog geen plannen'

Een gemeentewoordvoerder laat aan RTV80 weten dat ISOB juridisch eigenaar is van het schoolgebouw en de bijbehorende ondergrond en zodoende verantwoordelijk is voor de locatie. Wel heeft de gemeente een rol in het geven van vergunningen in het kader van de monumentenwetgeving.

"Op het moment dat ISOB het pand niet meer als school gebruikt, dan is de gemeente verantwoordelijk voor noodzakelijke uitbreiding en/of nieuwbouw. Maar er zijn nog geen plannen."

Het schoolgebouw is overigens een Rijksmonument, waardoor het niet zomaar is toegestaan wijzigingen door te voeren.

Voor elke wijziging moet een vergunning worden aangevraagd. Een onafhankelijke Adviescommissie Ruimtelijke Kwaliteit (ARK), met monumentendeskundigen, adviseert over alle plannen die gevolgen hebben voor het monument. Als het gaat om ingrijpende plannen, geeft daarnaast de Rijksdienst voor het Cultureel Erfgoed (RCE) advies.

EERDERE PUBLICATIES VAN SBBB

- *'Naar een nieuw erfgoedbestand Bergen NH'*
eerste druk februari 2021, tweede druk december 2021
- *'Kloosterkapel Landgoed Merici, ter lering...'*, eerste druk januari 2022
- *'Park Meerwijk, stand van zaken rijksmonument en beschermd dorpsgezicht'*, mei 2022
- *'Landgoed Het Hof te Bergen, Historie cultureel erfgoed, Stand van zaken en Planvisie rijksmonument en Natura 2000-gebied'*, januari 2023



“SPREID JE VLEUGELS EN GEBRUIK TEGENWIND OM JEZELF TE OVERSTIJGEN.”

Afscheidscadeau voor alle 8^e-groepers sinds 2012

Kunstenaar Jerome Bech